

# SETCCE

## Uporabniška navodila za namestitev in upravljanje komponente SETCCE proXSign® v2.0.6 za WIN OS

[Nova generacija komponent SETCCE proXSign®]



Identifikacijska oznaka dokumenta: **n/a**  
Različica dokumenta: 5  
Avtorji dokumenta: Svetlana Šaljić, Helena Ostanek, Anja Rožac  
Status dokumenta: Zaupen  
Zadnja sprememba: dokumenta: 16.11.2015

## VSEBINA IN PRAVICE

Produkt **proXSign®** je razvila družba **SETCCE**. Posedovanje, uporaba ali distribucija produkta proXSign brez licence je nelegalna. Za pridobitev licence kontaktirajte [info@setcce.si](mailto:info@setcce.si) ali **+386 1 620 4 500**.

Dokument je v celoti v lasti SETCCE. Kopiranje dokumenta ali delov dokumenta brez soglasja SETCCE ni dovoljeno. Vse pravice pridržane. Ime SETCCE, grafični znak SETCCE in imena produktov SETCCE so registrirane znamke s strani SETCCE. Kopiranje in uporaba imen oziroma grafičnih znakov ni dovoljena.

### O SETCCE

SETCCE je vodilni ponudnik rešitev in storitev za zakonsko skladno elektronsko poslovanje ter varnost in zaupnost v informacijskih sistemih. Temeljna dejavnost družbe SETCCE je razvoj sodobnih produktov in rešitev elektronskega poslovanja za dematerializacijo poslovnih procesov ter s tem povezano svetovanje. Storitveno-produktni portfelj omogoča:

- uvedbo elektronskega podpisovanja v poslovnih procesih,
- elektronsko fakturiranje, distribucijo in arhiviranje e-računov,
- sklepanje pogodb v izključno elektronski obliki,
- zakonsko skladno elektronsko arhiviranje.

### Kontakti

SETCCE d.o.o.  
Tehnološki park 21  
1000 Ljubljana  
Slovenija  
Europe

Tel: +386 (1) 6204500  
Fax: +386 (1) 6204509

E-mail: [info@setcce.si](mailto:info@setcce.si)

Web: [www.setcce.si](http://www.setcce.si)

## KAZALO

1. Nova generacija komponent SETCCE proXSign® .....	3
2. Podprta okolja .....	4
2.1. Podprta okolja .....	4
3. Pogoji za delovanje SETCCE proXSign® komponente .....	5
3.1. Port za komunikacijo med brskalnikom in komponento .....	5
3.2. Namestitev osebne digitalnega potrdila .....	5
3.3. Zaupanje digitalnim potrdilom »SETCCE services root CA« in »SETCCE proXSign intermediate CA« .....	5
3.3.1. Postopek namestitve digitalnih potrdil družbe SETCCE .....	5
4. Namestitev in posodobitev .....	8
4.1. Postopek namestitve SETCCE proXSign® komponente .....	8
4.1.1. Postopek tihe namestitve .....	9
4.1.1.1. Tiha namestitev s samodejnim zagonom komponente .....	9
4.1.1.2. Tiha namestitev brez zagona komponente .....	9
4.1.2. Postopek standardne namestitve .....	9
4.2. Posodobitev SETCCE proXSign® komponente .....	11
4.3. Preverjanje različice SETCCE proXSign® komponente .....	13
5. Zaustavitev delovanja in ponovni zagon .....	14
5.1. Zagon SETCCE proXSign® komponente .....	14
5.2. Samodejni zagon .....	15
5.3. Zaustavitev delovanja .....	15
6. Odstranitev SETCCE proXSign® komponente .....	17
7. Namestitev digitalnega potrdila .....	18
7.1. Ali imate nameščeno osebno digitalno potrdilo? .....	18
7.1.1. Ali imate nameščeno korensko digitalno potrdilo? .....	18

# 1. NOVA GENERACIJA KOMPONENT SETCCE PROXSIGN®

Komponente SETCCE proXSign® omogočajo digitalno podpisovanje dokumentov, šifriranje/dešifriranje in časovno žigosanje.

Nova generacija v 2.0.0 je nastala kot odziv na omejitve večine spletnih brskalnikov pri podpori vtičnikom. Z njo se premoščajo težave, ki so nastale z omejitvijo dostopa do skladišča digitalnih potrdil in kriptografskih funkcij v spletnih brskalnikih Firefox od različice 33 naprej in omejitve dostopa vtičnikov do sistemskih funkcionalnosti v spletnih brskalnikih Google Chrome in Microsoft Edge.

Nova generacija podpisne komponente proXSign® je zasnovana na povsem novem konceptu in zaradi tehnološke neodvisnosti od sprememb brskalnikov omogoča delovanje v vseh priljubljenih brskalnikih.

Komponento se namesti kot namizno aplikacijo, ki teče v ozadju. Ponuja uporabniški vmesnik, kjer se lahko odločate glede osveževanja, samodejnega zagona in preverite delovanje komponente.







Prednosti nove generacije komponente SETCCE proXSign® za uporabnika:

- ena komponenta za vse funkcionalnosti (podpisovanje PDF in XML dokumentov, časovno žigosanje),
- delovanje v vseh priljubljenih brskalnikih,
- uporabnik lahko dela v različnih brskalnikih, z istim skladiščem digitalnih potrdil in samo eno namestitvijo,
- samodejne nadgradnje.

Če potrebujete pomoč pri namestitvi ali uporabi, se obrnite najprej na ponudnika storitve, kjer želite proXSign uporabiti (npr. spletna banka, storitve e-uprave itd.), nato na podporo SETCCE.

## 2. PODPRTA OKOLJA

### 2.1. Podprta okolja

Operacijski sistem	Brskalnik
Windows XP,7,8,8.1,10	 Internet Explorer od v8 do v11  Edge v20
	 Mozilla Firefox od v30 do v42  Google Chrome v45 in v46  Opera v31  Safari v 5.1.7

**Opomba:**

- Za MAC OS X glej SETCCE\_proXSign\_UserManual\_MAC\_SLO.pdf.
- Linux OS v trenutni verziji SETCCE proXSign® paketa še ni podprt.

## 3. POGOJI ZA DELOVANJE SETCCE PROXSIGN® KOMPONENTE

### 3.1. Port za komunikacijo med brskalnikom in komponento

Komunikacija med brskalniki in proXSign komponento poteka preko enega izmed prostih portov:

- 14972
- 41472
- 57214
- 61427

Izjema je brskalnik **Internet Explorer v8, v9**, ki komunicira s komponento le preko prvih dveh portov (14972 in 41472).

Zato morate, za zagotovitev nemotenega delovanja komponente proXSign®, v svojem okolju zagotoviti, da je vsaj en od zgoraj navedenih portov prost.

### 3.2. Namestitev osebne digitalnega potrdila

Vaše osebno digitalno potrdilo mora biti nameščeno v Windows shrambi digitalnih potrdil. Glej poglavje 7.

### 3.3. Zaupanje digitalnim potrdilom »SETCCE services root CA« in »SETCCE proXSign intermediate CA«

SETCCE proXSign® komponenta svojim **uporabnikom zagotavlja višjo stopnjo varnosti** tako, da šifrira podatke, ki si jih izmenjujeta brskalnik in komponenta.

V ta namen se uporabljata dva digitalna potrdila, ki ju je izdala družba **SETCCE d.o.o.**:

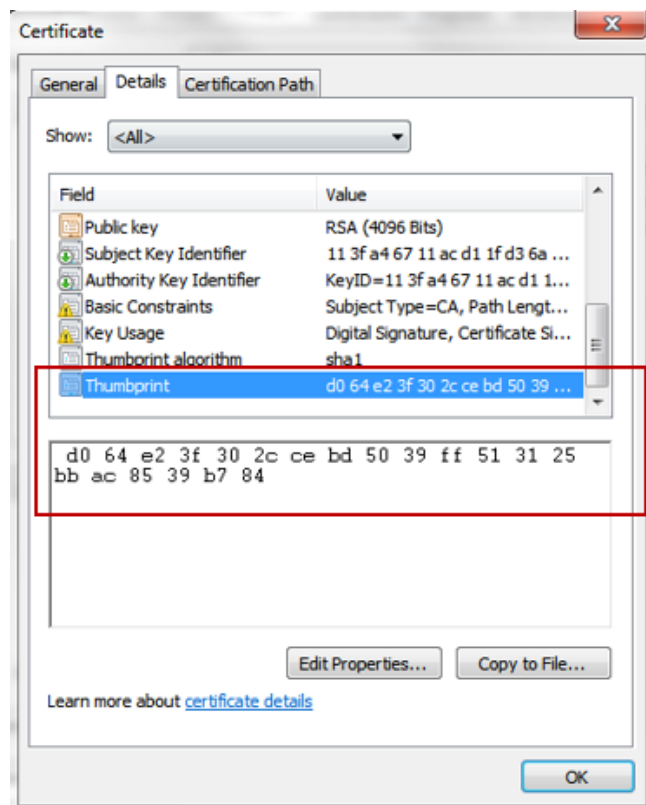
- **SETCCE services root CA** in
- **SETCCE proXSign intermediate CA**

#### 3.3.1. Postopek namestitve digitalnih potrdil družbe SETCCE

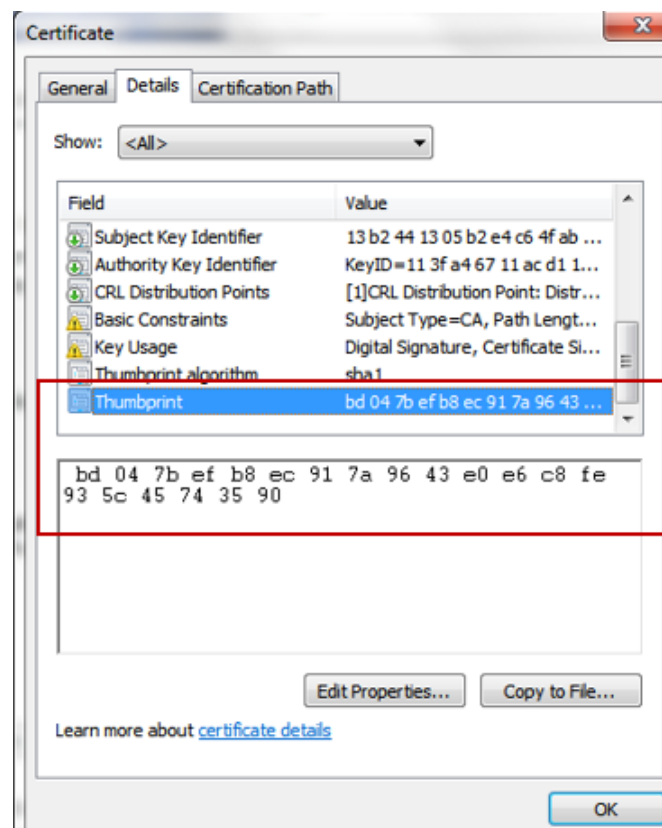
Ob namestitvi komponente se v Windows shrambo digitalnih potrdil, med zaupanja vredna potrdila samodejno namestita korensko digitalno potrdilo »**SETCCE services root CA**« in vmesno digitalno potrdilo »**SETCCE proXSign intermediate CA**«, oba izdajatelja SETCCE d.o.o..

V Mozilla Firefox shrambo digitalnih potrdil se oba digitalna potrdila, med zaupanja vredna potrdila prav tako namestita samodejno, a šele ob zagonu komponente.

Prstni odtis digitalnega potrdila »**SETCCE services root CA**«, ki se namesti v digitalno shrambo potrdil se mora ujemati s prstnim odtisom na sliki 1, prstni odtis digitalnega potrdila »**SETCCE proXSign intermediate CA**« pa s prstnim odtisom na sliki 2.



Slika 1: prstni odtis digitalnega potrdila »SETCCE services root CA«



Slika 2: prstni odtis vmesnega digitalnega potrdila »SETCCE proXSign intermediate CA«

**Pomembno:**

1. Če brskalnik **Mozilla Firefox** na vaš računalnik **namestite naknadno** (komponenta SETCCE proXSign® je že nameščena in zagnana), je potrebno **le-to ponovno zagnati**. Tako se oba digitalna potrdila namestita še v Mozilla Firefox shrambo digitalnih potrdil. Nato brskalnik zaprite ter ponovno zaženite, saj tako Mozilla Firefox brskalnik osveži svoje podatke in digitalna potrdila »**SETCCE services root CA**« in »**SETCCE proXSign intermediate CA**« obveljata.

Za ponovni zagon glej poglavje 5.1.

2. Če si komponento **namestite in zaženete** preko brskalnika **Mozilla Firefox**, morate po končani namestitvi brskalnik zapreti in ponovno zagnati. Tako Mozilla Firefox brskalnik osveži svoje podatke in digitalna potrdila »**SETCCE services root CA**« in »**SETCCE proXSign intermediate CA**« obveljata.

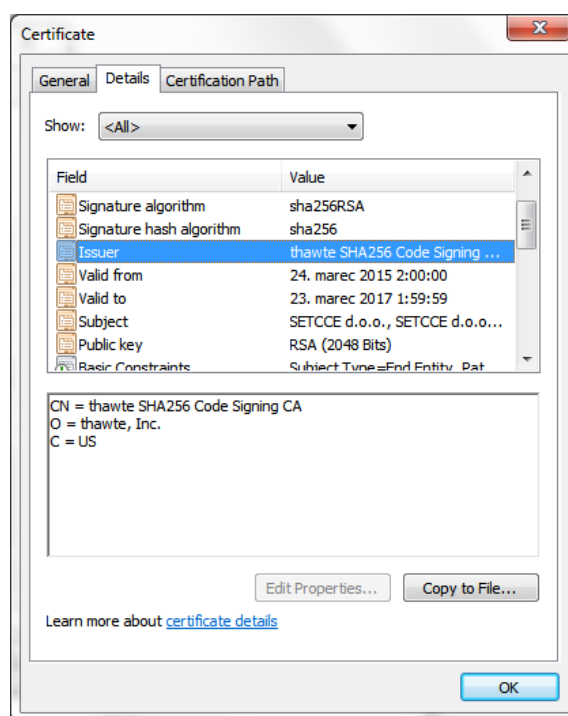


## 4. NAMESTITEV IN POSODOBITEV

Komponenta se namesti kot namizna aplikacija, ki teče v ozadju. Ponuja grafični uporabniški vmesnik, kjer se lahko odločate glede osveževanja, samodejnega zagona in preverite delovanje komponente.

### 4.1. Postopek namestitve SETCCE proXSign® komponente

Namestitveni program se imenuje SETCCE\_proXSign\_setup.exe in je podpisan z digitalnim potrdilom SETCCE, overjenim s strani izdajatelja Thawte.



Slika 3: Prikaz digitalnega potrdila s katerim je podpisan namestitveni program

Obstajata dva načina namestitve komponente SETCCE proXSign®:

- Tiha namestitev
- Standardna namestitev

Oba načina namestitve zahtevata, da ju izvedete kot uporabnik z **administratorskimi pravicami**.

#### **Pomembno:**

Pred pričetkom postopka namestitve zagotovite, da SETCCE proXSign® komponenta ne teče oz. ni zagnana pod nobenim uporabnikom na vašem računalniku. Za zaustavitev delovanja komponente glej poglavje 5.3.

### 4.1.1. Postopek tihe namestitve

Tiha namestitvev komponente omogoča dve možnosti namestitve:

1. Po uspešni namestitvi se komponenta tudi samodejno zažene.
2. Po uspešni namestitvi se komponenta ne zažene.

#### 4.1.1.1. Tiha namestitvev s samodejnim zagonom komponente

Komponento SETCCE proXSign® zaženete v ukazni vrstici z naslednjim ukazom:

```
SETCCE_proXSign_setup.exe /silent
```

Komponenta se bo namestila v tihem načinu. Po uspešni namestitvi se komponenta samodejno zažene.

#### 4.1.1.2. Tiha namestitvev brez zagona komponente

Komponento SETCCE proXSign® zaženete v ukazni vrstici z naslednjim ukazom:

```
SETCCE_proXSign_setup.exe /silent /norun
```

Po uspešni tihi namestitvi se komponenta ne zažene.

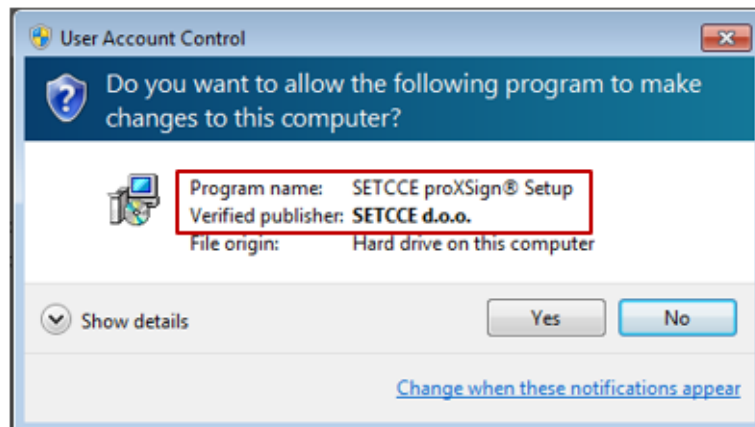
### 4.1.2. Postopek standardne namestitve

Pred namestitvijo:

1. Preden namestite komponento SETCCE proXSign® preverite, da nimate zagnanega brskalnika.

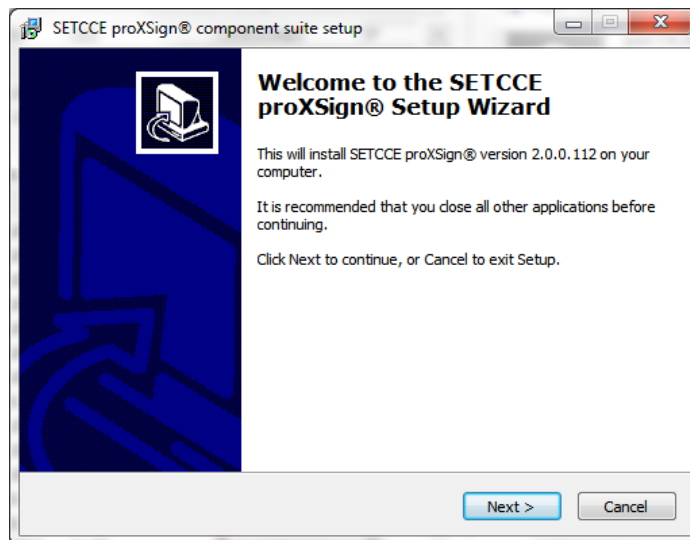
Postopek namestitve:

1. Prijavljeni morate biti kot uporabnik z administratorskimi pravicami.
2. Namestitveni paket si prenesite na poljubno lokacijo, ga razpakirajte in zaženite SETCCE\_proXSign\_setup.exe.
3. Odpre se vam okno z varnostnim opozorilom kjer lahko preverite, če gre za zaupanja vredno komponento SETCCE proXSign® izdajatelja SETCCE d.o.o.. Namestitvev potrdite z »**Yes**«.



Slika 4: Prikaz okna z varnostnim opozorilom

4. Nato sledite navodilom, ki vam jih ponuja namestitveni program.

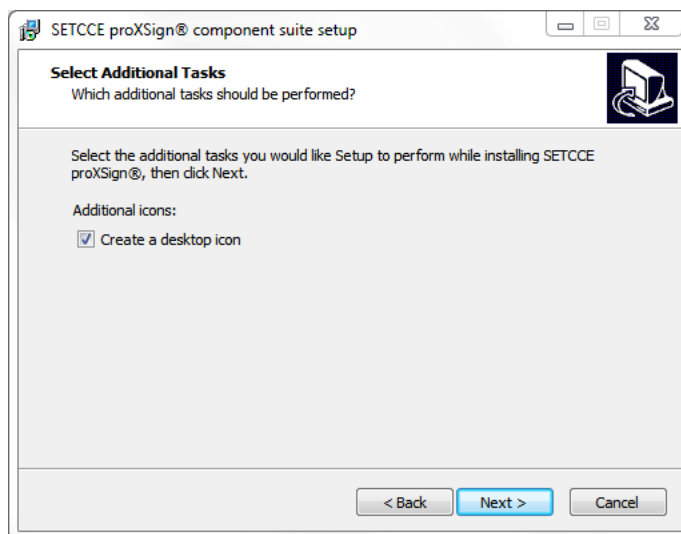


Slika 5: Prikaz namestitvenega okna proXSign® komponente

V postopku namestitve lahko izberete **dve dodatni možnosti**:

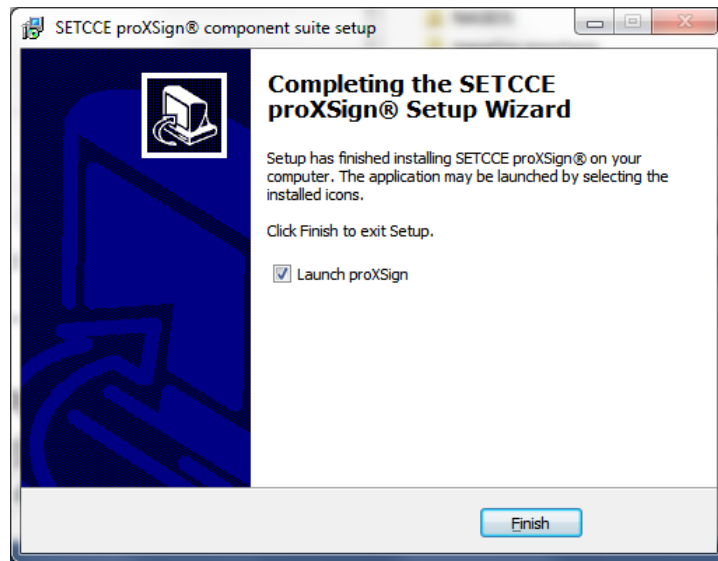
1. Kreiranje ikone na namizju.
2. Takojšnji zagon komponente po končani namestitvi.

Za kreiranje ikone na namizju, izberemo možnost »**Create a desktop icon**«.



Slika 6: Prikaz izbire možnosti »Create a desktop icon«

Za zagon proXSign® komponente po končani namestitvi izberemo možnost »**Launch proXSign**«.



Slika 7: Prikaz izbire možnosti »Launch proXSign«

### **Pomembno:**

1. Če podpisno komponento uporabljate **kot uporabnik brez administratorskih pravic**, jo morate **ob prvi prijavi v svoj uporabniški račun ponovno zagnati**. Glej poglavje 5.1.

Komponenta za svoje delovanje potrebuje dva digitalna potrdila; **SETCCE services root CA** in **SETCCE proXSign intermediate CA**. Glej poglavje 3.3.

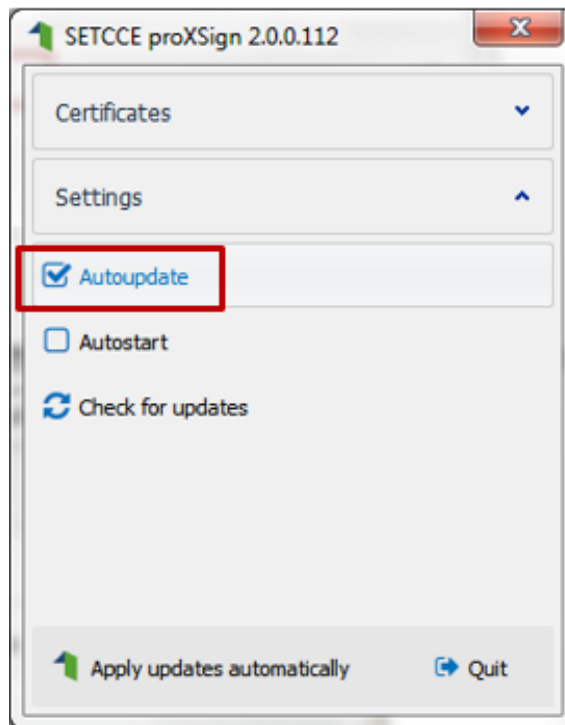
## **4.2. Posodobitev SETCCE proXSign® komponente**

Komponenta SETCCE proXSign® se bo posodobila na zahtevo ali samodejno, kadar bo na razpolago nova različica.

Posodobitev (na zahtevo ali samodejno) lahko izvedete **le kot uporabnik z administratorskimi pravicami**.

Samodejno posodabljanje komponente se nastavi na naslednji način:

1. V območju za obvestila, v opravilni vrstici (System Tray) kliknete na »**proXSign**« **ikono**; odpre se pojavno okno komponente s seznamom vseh vaših osebnih digitalnih potrdil.
2. Izberete gumb »**Settings**«.
3. Izberete možnost »**Autoupdate**«.

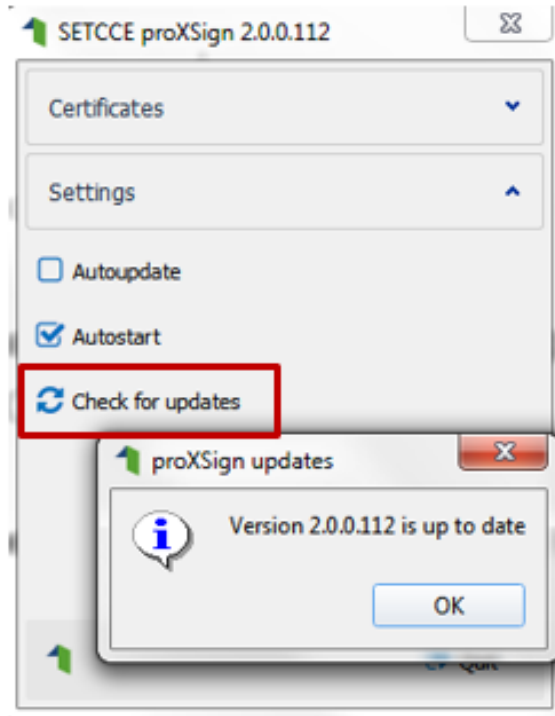


Slika 8: Prikaz izbire možnosti »Autoupdate«

Privzeto je možnost »Autoupdate« onemogočena.

### 4.3. Preverjanje različice SETCCE proXSign® komponente

Ob kliku na gumb »Check for updates« se preveri, ali je na voljo novejša različica komponente.



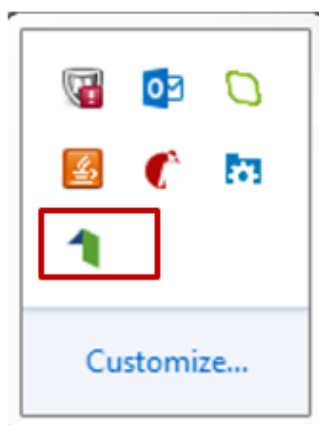
Slika 9: Prikaz izbire opcije »Check for updates«

## 5. ZAUSTAVITEV DELOVANJA IN PONOVI ZAGON

### 5.1. Zagon SETCCE proXSign® komponente

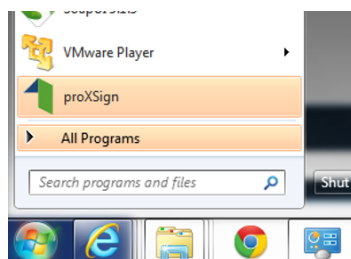
Komponento lahko zaženete na več načinov, odvisno od izbire opcije pri sami namestitvi komponente:

1. Komponenta proXSign je lahko že zagnana (če jo tudi uporabljate kot administrator in ste ob namestitvi izbrali možnost »Launch proXSign«). Če je komponenta že zagnana, se v opravilni vrstici v območju za obvestila (System Tray), pokaže ikona proXSign.




Slika 10: Prikaz ikone proXSign v območju za obvestila

2. Iz »Start« menija: med ponujenimi možnostmi lahko izberete **proXSign** ali pa v polje za iskanje vnesete **proXSign**, nato pa na seznamu rezultatov iskanja kliknete **proXSign**.



Slika 11: Prikaz zagona proXSign komponente iz Start menija

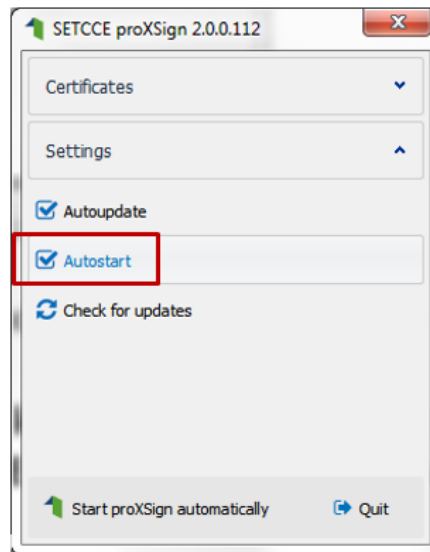
3. S klikom na ikono na namizju  (če je bila ob namestitvi komponente izbrana možnost »Create a desktop icon«) .

## 5.2. Samodejni zagon

Komponenta SETCCE proXSign® podpira samodejni zagon komponente ob prijavi v svoj uporabniški račun.

Samodejni zagon se nastavi na naslednji način:

1. V opravilni vrstici, v območju za obvestila (System Tray) kliknete na »**proXSign**« **ikono**; odpre se pojavno okno proXSign komponente.
2. S klikom na gumb »**Settings**« odprete več možnosti.
3. Izberete možnost »**Autostart**«.



Slika 12: Prikaz izbire možnosti »Autostart«

Privzeto je možnost »Autostart« omogočena.

## 5.3. Zaustavitev delovanja

Predlagamo, da komponento proXSign pustite, da teče v ozadju. Komponenta v tem času ne izvaja aktivnosti, razen v primeru izbire samodejne nadgradnje, ko vsake 3 ure preveri, ali je na voljo nova različica.


V kolikor želite, da se delovanje komponente povsem zaustavi (ugasne), potem v grafičnem uporabniškem vmesniku izberite možnost »Izhod:«

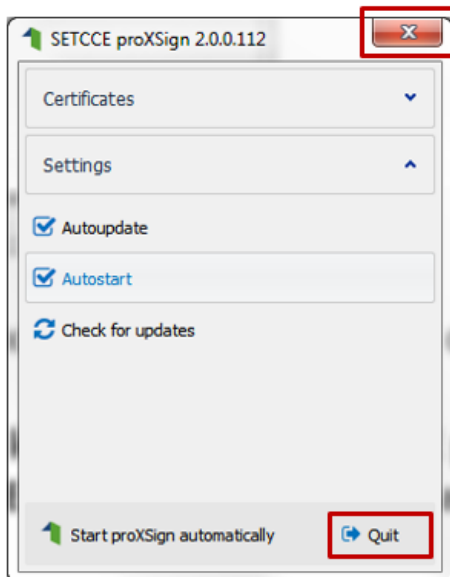
- S klikom na gumb »**Quit**«  komponenta preneha delovati (proces se ubije).

Glej točko 5.1 za ponovni zagon.



V kolikor želite, da se okno skrije oziroma zgolj pomanjša, potem v grafičnem uporabniškem vmesniku kliknite standardni križec na desnem zgornjem vogalu (rdeč križec).

- S klikom na gumb »Zapri«  skrijete SETCCE proXSign pojavno okno, ki se skrije v območje za obvestila v opravljeni vrstici (System Tray). Komponenta nemoteno teče.



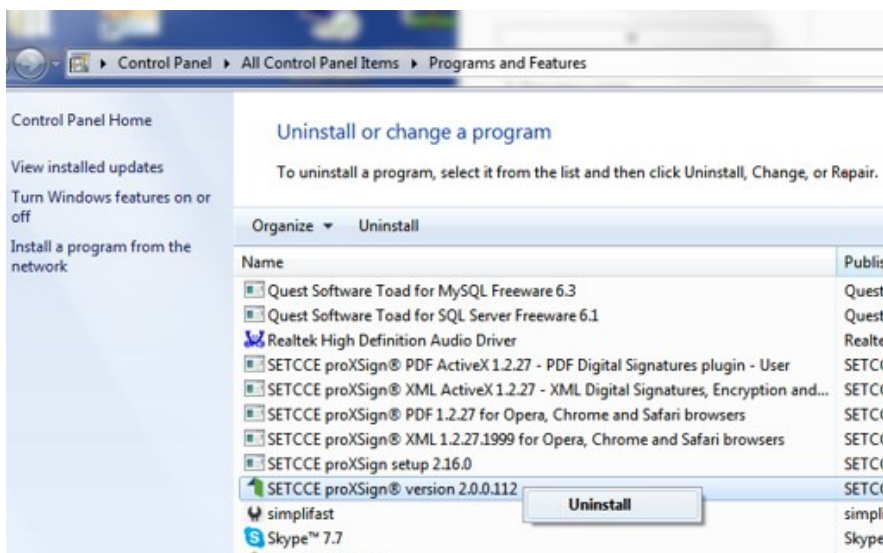
Slika 13: Prikaz izbire možnosti »Quit« in »Zapri«

## 6. ODSTRANITEV SETCCE PROXSIGN® KOMPONENTE

V sistem se prijavite kot lokalni administrator.

Komponento iz operacijskega sistema odstranite na naslednji način:

1. V nadzorni plošči izberite »Dodaj ali odstrani programe«.
2. Označite SETCCE proXSign® komponento, ki jo želite odstraniti.
3. Kliknite »Odstrani«.



Slika 14: Prikaz odstranitve komponente

Iz sistema se izbrišejo vsi gradniki komponente SETCCE proXSign®.

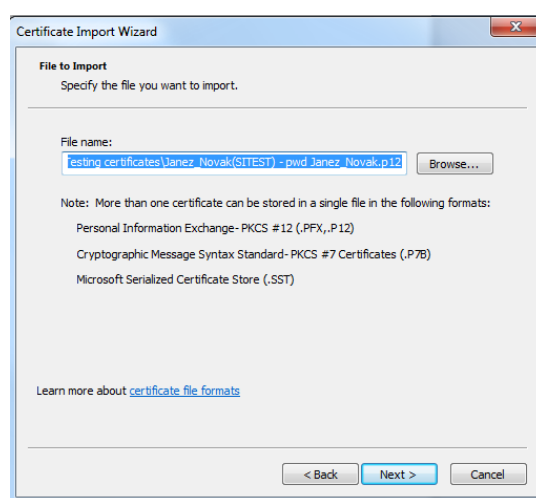
## 7. NAMESTITEV DIGITALNEGA POTRDILA

### 7.1. Ali imate nameščeno osebno digitalno potrdilo?

Pred podpisovanjem dokumentov s komponento SETCCE proXSign® morate imeti nameščeno osebno digitalno potrdilo v Windows shrambi digitalnih potrdil ali na pametni kartici.

Namestitev potrdila v Windows shrambo preko brskalnika **Internet Explorer, Edge, Chrome, Opera, Safari** na Windows operacijskem sistemu izvedete na naslednji način:

1. Prenesite vaše digitalno potrdilo na osebni računalnik.
2. Dvokliknite na vaše digitalno potrdilo in sledite navodilom za namestitev.



Slika 15: Prikaz namestitve osebnega digitalnega potrdila

3. Nato kliknite na »Uvozi« in izberite potrdilo. V pogovornem oknu vpišite geslo za namestitev potrdila in kliknite »OK«.

#### 7.1.1. Ali imate nameščeno korensko digitalno potrdilo?

Pred uporabo je potrebno namestiti korensko digitalno potrdilo izdajatelja, ki vam je izdal osebno digitalno potrdilo.

Na spodnjih povezavah imate na voljo korenska potrdila večine registriranih izdajateljev v Republiki Sloveniji:

- POŠTARCA: <https://postarca.posta.si/default.asp?vsebina=3&sub=6>
- AC NLB: <http://www.nlb.si/ac-nlb-identiteta-ac-nlb>
- HALCOM-CA: <http://xylon.halcom.si/cacert.html>
- SIGEN-CA: <http://www.siggen-ca.si/spletna/prevzem-ie-navodila-7XP.php>